

# MALARIA

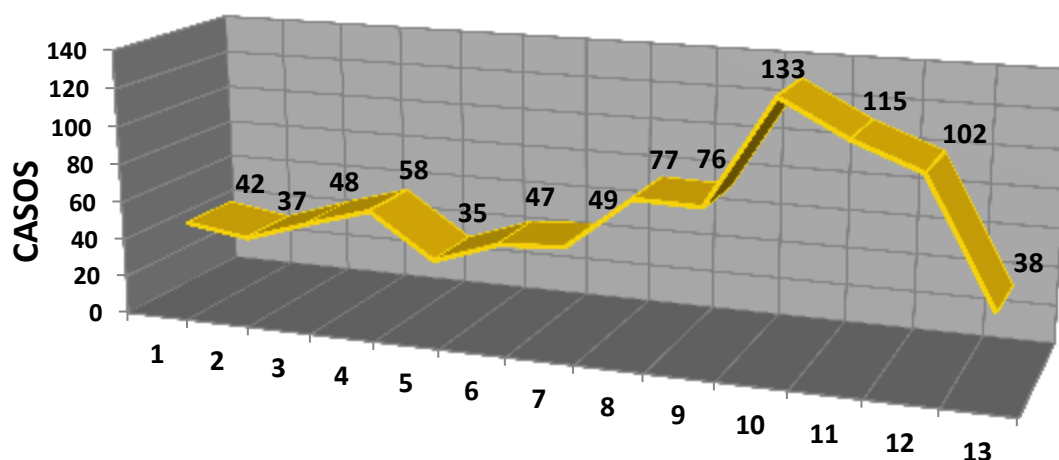
Se realiza análisis en conjunto de malaria por *P. vivax*, malaria por *P. falciparum* y malaria asociada a formas mixtas. El 87% de los casos corresponden a malaria por *P. vivax*, el 7% a malaria asociada a formas mixtas y el 6% a malaria por *P. falciparum*



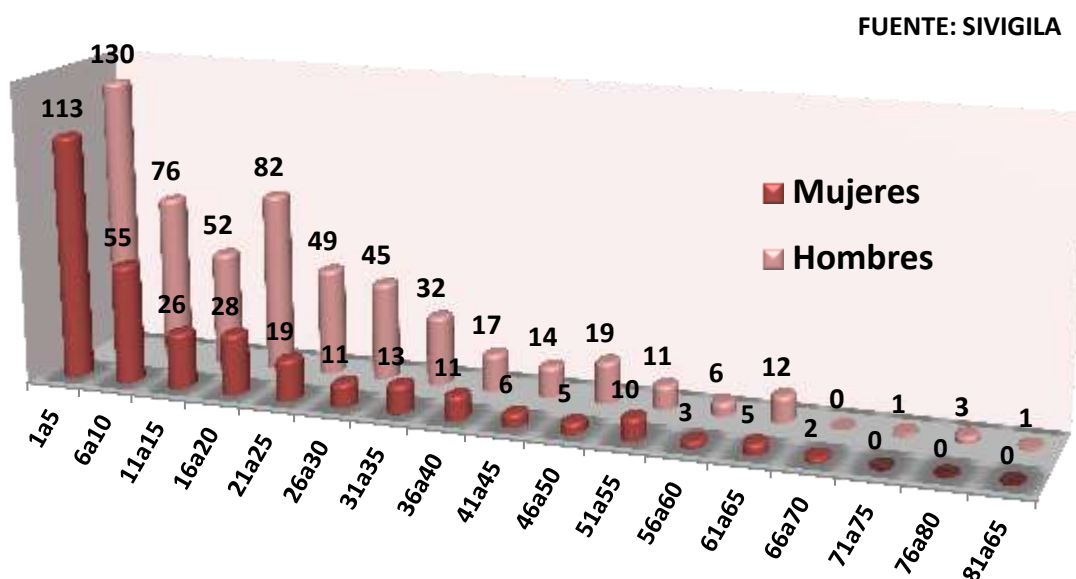
De acuerdo a la distribución de los casos por período epidemiológico, se observa un aumento en la notificación a partir del 8 período epidemiológico hasta el 10 período donde alcanzó su pico máximo con 133 casos, en el período epidemiológico 12 descendió a 102 casos y se presentó un descenso significativo en el último período notificándose sólo 38 casos.

## MALARIA SEGÚN PERIODO EPIDEMIOLOGICO

### RISARALDA 2012



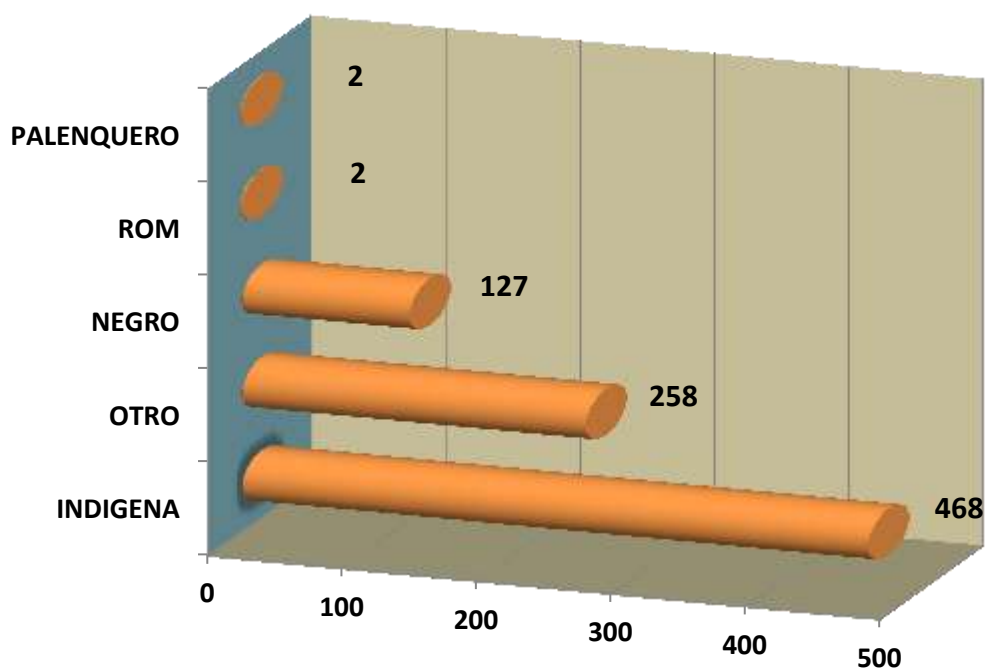
Teniendo en cuenta la distribución por edades, el grupo de edad desde 1 hasta 15 años, representan el 52.7% de todos los casos, afectando más al sexo masculino en todos los grupos de edad, que se hace más evidente entre los 10 y 50 años.



### DISTRIBUCIÓN DE MALARIA SEGÚN GRUPOS DE EDAD Y SEXO - RISARALDA 2012

Según pertenencia étnica, se encuentra 55% de los pacientes son indígenas, 15% son negros y 30% clasificados como otros.

### DISTRIBUCIÓN DE MALARIA SEGÚN PERTENENCIA ÉTNICA RISARALDA 2012



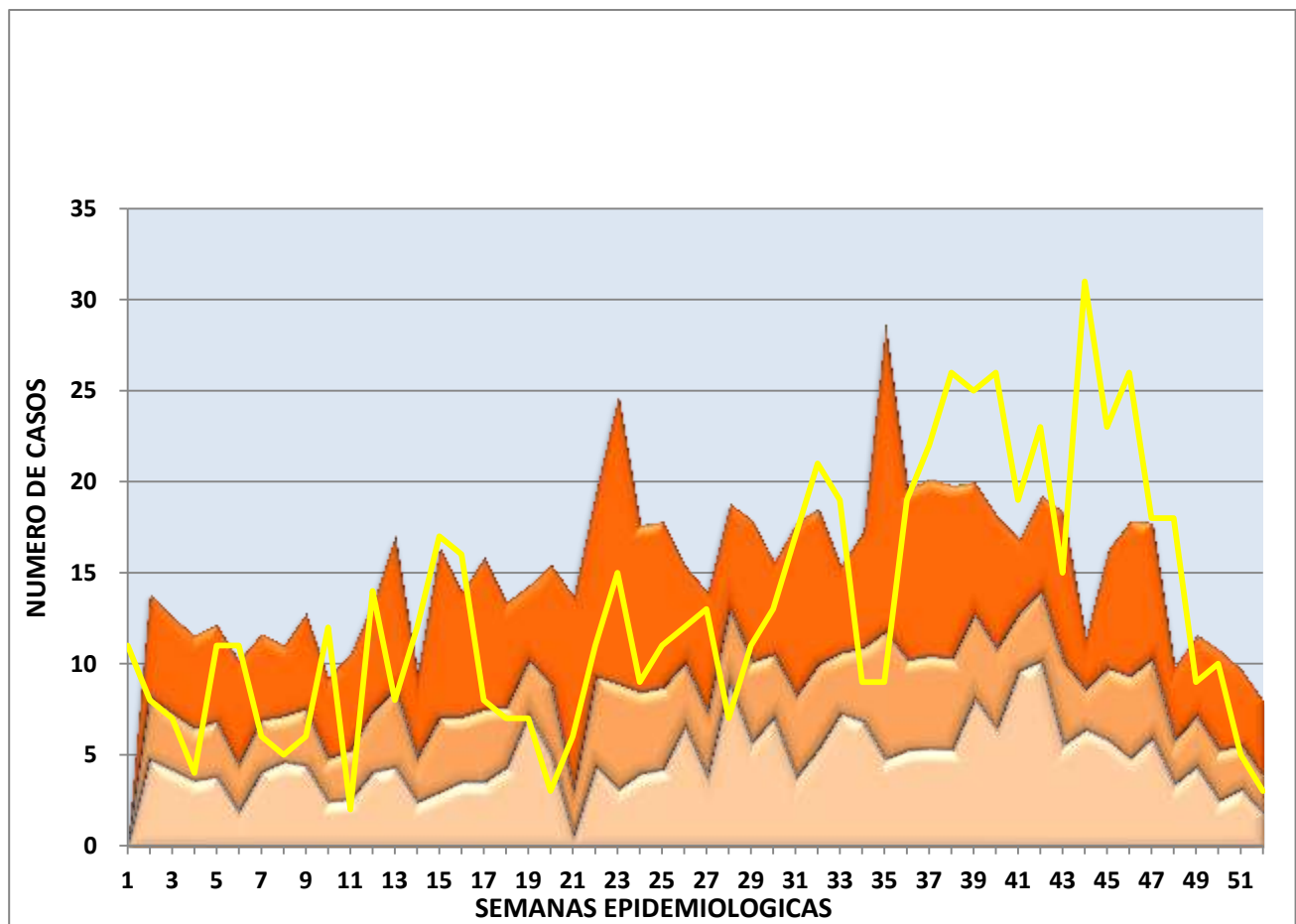
<b>FRECUENCIA DE MALARIA PUEBLO RICO</b>	
<b>VEREDA</b>	<b>CASOS</b>
SANTA CECILIA	106
CINTO	51
SANTA RITA	49
AGÜITA	43
SINAIÍ	22
LA UNIÓN	22
CUNA GITO	19
MARRUECOS	19
YORAUDÓ	19
SANTA MARTHA	19
PIEDRAS	18
ITAURY	16
KUNDUMI	15
DOKABÚ	14
BAJO GITO	13
CORTIJO	13
DIAMANTE	13
PAPARIDO	13
REMOLINOS	11
PECHUGARE	10

Teniendo en cuenta el área de residencia se encuentra que el 82% de los pacientes proceden del área rural, el 16% de centros poblados y sólo el 2% de la cabecera municipal. El municipio de Pueblo Rico es de lejos el que más casos reporta con 756 casos lo que corresponde al 88.2%, seguido de Mistrató con 77 casos que corresponde al 8.98%. En el municipio de Pereira en la vigencia 2012 se reportaron además 2 casos de malaria urbana

El corregimiento de Santa Cecilia con 106 casos y las veredas de Cinto, Santa Rita y Agüita con 51, 49 y 43 casos respectivamente, son las localidades donde predominó el evento en el municipio de Pueblo Rico. También cabe mencionar veredas como Sinaí, La Unión, Cuna Gito, Marruecos, Yoraudó, Santa Martha y Piedras.

Se presenta canal endémico de MALARIA VIVAX para el municipio de Pueblo Rico, se observa en zona de brote en la semana 15 y 16, para descender hasta zona de éxito a la semana 20, presentando después de ésta un aumento sostenido de los casos hasta llegar nuevamente a zona de brote de la semana 31 a 33 donde nuevamente cae a zona de seguridad y a partir de la semana 37 a la 48 nuevamente se presenta brote. Los casos descienden paulatinamente posterior a la intervención realizada por el grupo de ETV quienes realizaron actividades en las veredas priorizadas según análisis.

## **CORREDOR ENDEMICO DE MALARIA MUNICIPIO DE PUEBLO RICO, 2005 A 2011 - AÑO 2012**



En cuanto a malaria complicada el departamento de Risaralda presentó 19 casos, 10 casos de Pueblo Rico, 4 de Mistrató, 2 casos de La Virginia, 1 de Pereira y 1 de Santa Rosa. Llama la atención los casos que aparecen como procedentes de municipios no endémicos para este evento.

En relación con el vector a continuación se presentan las especies identificadas en el Departamento de Risaralda:

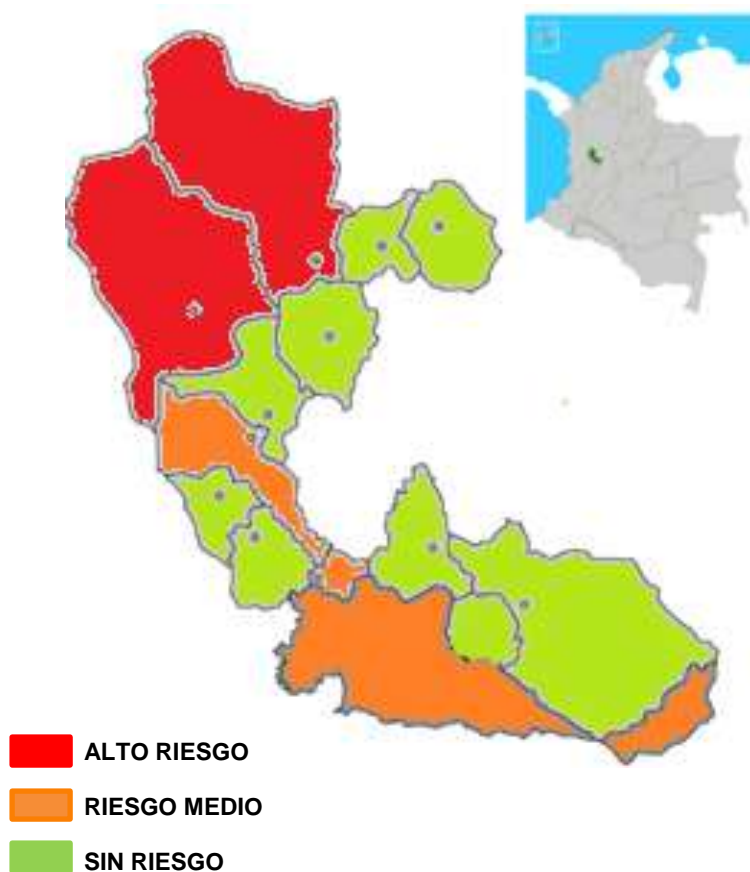
## ESPECIES ANOPHELINAS DEL DEPARTAMENTO DE RISARALDA

MUNICIPIO	VEREDA	LOCALIZACION	ESPECIE
BALBOA		CARRETERA PRÓXIMA K7	AN. AGYRITARSIS
BALBOA		CARRETERA PRÓXIMA K7	ANOPHELES SP
LA VIRGINIA		CARRETERA A LA PALMA	AN. ALBIMNUS*
LA VIRGINIA		CARRETERA A LA PALMA	AN. ARGYRITARSIS
LA VIRGINIA		CARRETERA A LA PALMA	AN. DARLINGI*
LA VIRGINIA		CARRETERA A LA PALMA	AN. NEOMACULIPALPUS
LA VIRGINIA		CARRETERA A LA PALMA	ANOPHELES SP
LA VIRGINIA		CONTINUO A LA PALMA	AN. ARGYRITARSIS
LA VIRGINIA		CONTINUO A LA PALMA	AN. PSEUDOPUNCTIPENNIS**
LA VIRGINIA		SECTOR 1	AN. ARGYRITARSIS
LA VIRGINIA		SECTOR 1	AN. NEOMACULIPALPUS
LA VIRGINIA		SECTOR 1	ANOPHELES SP
LA VIRGINIA	POTRERO	SECTOR 4 Y 5	AN. ARGYRITARSIS
LA VIRGINIA	POTRERO	SECTOR 4 Y 5	AN. NEOMACULIPALPUS
LA VIRGINIA	POTRERO	SECTOR 4 Y 5	ANOPHELES SP
LA VIRGINIA		SECTOR 5	AN. ARGYRITARSIS
LA VIRGINIA		SECTOR 5	AN. NEOMACULIPALPUS
LA VIRGINIA		SECTOR 5	ANOPHELES SP
LA VIRGINIA		VÍA A LA PALMA	AN. ARGYRITARSIS
LA VIRGINIA		VÍA A LA PALMA	AN. ALBIMANUS*
LA VIRGINIA		VÍA A LA PALMA	AN. NEOMACULIPALPUS
LA VIRGINIA		VÍA A LA PALMA	AN. PUNTIMACULA Y CALDERÓN**
PUEBLO RICO	BACHICHI	CORR/ DE STA. CECILIA	AN. ALBIMANUS*
PUEBLO RICO	BACHICHI	CORR/ DE STA. CECILIA	AN. RANGELI
PUEBLO RICO	BACHICHI	CORR/ DE STA. CECILIA	AN. DARLINGI*
PUEBLO RICO	BACHICHI	CORR/ DE STA. CECILIA	AN. OSWALDOI
PUEBLO RICO	BACHICHI	CORR/ DE STA. CECILIA	AN. RANGELI
PUEBLO RICO	BACHICHI	CORR/ DE STA. CECILIA	ANOPHELES SP
PUEBLO RICO	LA UNIÓN	CORR/ DE STA. CECILIA	AN. DARLINGI*
PUEBLO RICO	LA UNIÓN	CORR/ DE STA. CECILIA	AN. RANGELI
PUEBLO RICO	LA UNIÓN	CORR/ DE STA. CECILIA	AN. NEOMACULIPALPUS
PUEBLO RICO	PIEDRAS	CORR/ DE STA. CECILIA	AN. ALBIMANUS*
PUEBLO RICO	PIEDRAS	CORR/ DE STA. CECILIA	AN. RANGELI
PUEBLO RICO	PIEDRAS	CORR/ DE STA. CECILIA	AN. DARLINGI*
PUEBLO RICO	PIEDRAS	CORR/ DE STA. CECILIA	AN. PUNTIMACULA Y CALDERÓN**
PUEBLO RICO	PIEDRAS	CORR/ DE STA. CECILIA	ANOPHELES SP
PUEBLO RICO	PIEDRAS	CORR/ DE STA. CECILIA	ANOPHELES SP
PUEBLO RICO	PIEDRAS	CORR/ DE STA. CECILIA	ANOPHELES SP
PUEBLO RICO	REMOLINOS	CORR/ DE STA. CECILIA	AN. ALBIMANUS
PUEBLO RICO	REMOLINOS	CORR/ DE STA. CECILIA	AN. RANGELI
PUEBLO RICO	REMOLINOS	CORR/ DE STA. CECILIA	AN. DARLINGI*
PUEBLO RICO	REMOLINOS	CORR/ DE STA. CECILIA	ANOPHELES SP

Nota: *An. argyritarsis* fue la especie más abundante en los municipios que registró presencia.  
En Colombia se reconocen:

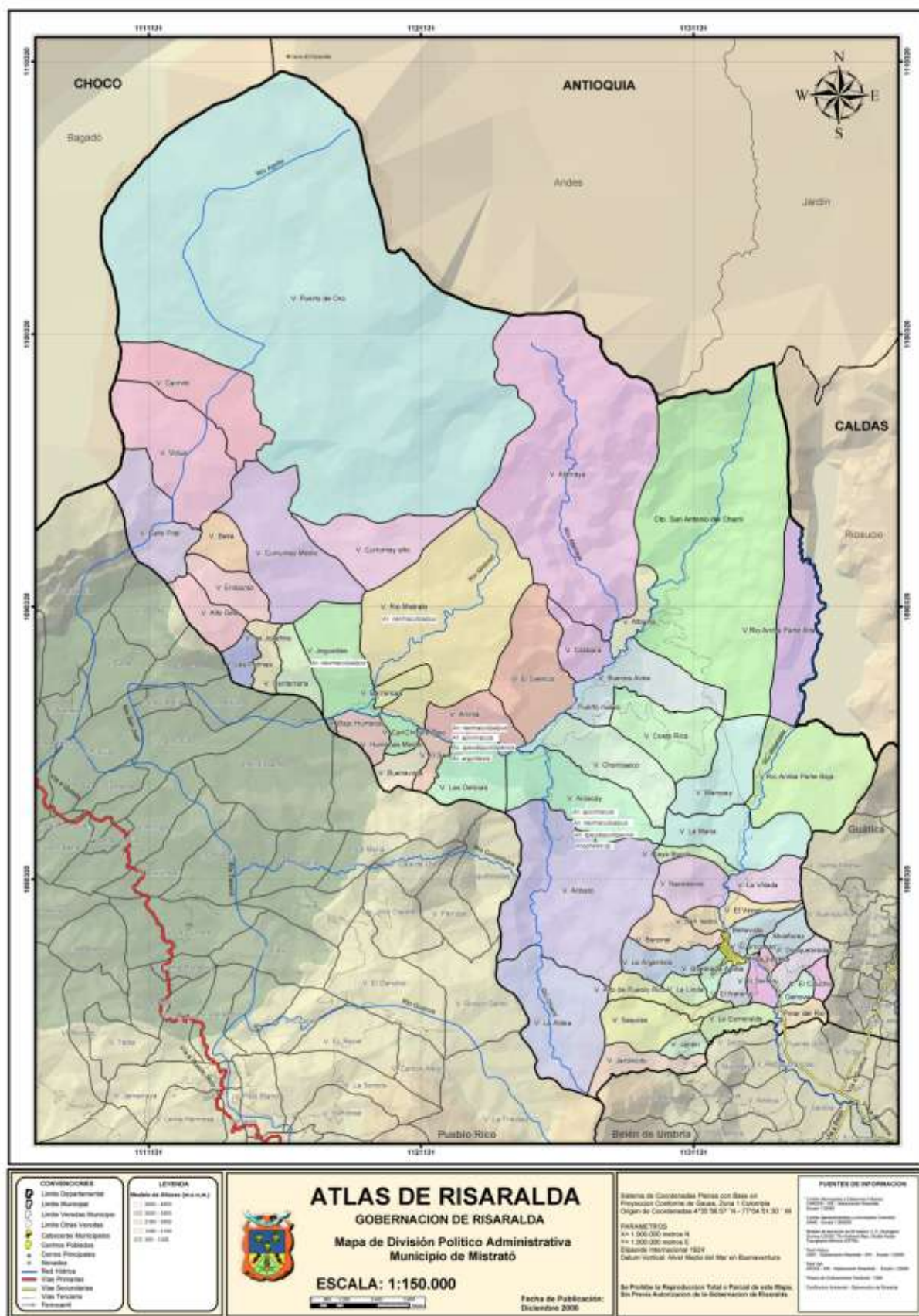
- Anopheles (Nyssorhynchus) darlingi
- An (Nys.) albimanus
- An. (Nys.) nuneztovari y

- (Anopheles) pseudopunctipennis Theobald 1901
- A. (An) punctimacula Dyar & Knab 1906
- A. (Kertezsia) neivai.





## DISTRIBUCIÓN POR ESPECIES VECTORAS MISTRATÓ



## DISTRIBUCIÓN POR ESPECIES VECTORAS PUEBLO RICO

